



ประกาศสำนักงานคณะกรรมการป้องกันและปราบปรามการทุจริตแห่งชาติ
เรื่อง ผลการประเมินคุณธรรมและความโปร่งใสในการดำเนินงานของหน่วยงานภาครัฐ
(Integrity and Transparency Assessment : ITA) ประจำปีงบประมาณ พ.ศ. ๒๕๖๕

ตามที่ สำนักงานคณะกรรมการป้องกันและปราบปรามการทุจริตแห่งชาติ (สำนักงาน ป.ป.ช.) ได้ดำเนินการประเมินคุณธรรมและความโปร่งใสในการดำเนินงานของหน่วยงานภาครัฐ (Integrity and Transparency Assessment) หรือการประเมิน ITA ประจำปีงบประมาณ พ.ศ. ๒๕๖๕ ร่วมกับหน่วยงานกำกับติดตามการประเมินฯ ได้แก่ สำนักงานปลัดกระทรวงมหาดไทย สำนักงานปลัดกระทรวงการอุดมศึกษา วิทยาศาสตร์ วิจัยและนวัตกรรม สำนักงานคณะกรรมการป้องกันและปราบปรามการทุจริตในภาครัฐ สำนักงานคณะกรรมการพัฒนาระบบราชการ สำนักงานคณะกรรมการนโยบายรัฐวิสาหกิจ กรมบัญชีกลาง จังหวัดและอำเภอทั่วประเทศ โดยมีวัตถุประสงค์เพื่อให้หน่วยงานภาครัฐได้รับทราบถึงสถานการณ์เกี่ยวกับดำเนินงานด้านคุณธรรมและความโปร่งใส พร้อมทั้งส่งเสริมและพัฒนาให้หน่วยงานภาครัฐสามารถนำผลการประเมินฯ ไปใช้ประกอบการปรับปรุงพัฒนาองค์กรให้มีประสิทธิภาพ ทั้งในด้านการปฏิบัติงาน การให้บริการ และการอำนวยความสะดวกต่อประชาชน นอกจากนี้ การประเมินฯ ได้รับการกำหนดให้เป็นเครื่องมือในการยกระดับมาตรฐานการดำเนินงานภาครัฐตามตัวชี้วัดของแผนแม่บทภายใต้ยุทธศาสตร์ชาติ ประเด็นการต่อต้านการทุจริตและประพฤติมิชอบ (พ.ศ. ๒๕๖๑ – ๒๕๘๐) นั้น

การประเมินคุณธรรมและความโปร่งใสในการดำเนินงานของหน่วยงานภาครัฐ (Integrity and Transparency Assessment : ITA) ประจำปีงบประมาณ พ.ศ. ๒๕๖๕ ได้ใช้กรอบแนวทางการประเมินเช่นเดียวกับปีที่ผ่านมา เพื่อให้หน่วยงานภาครัฐสามารถปรับปรุงพัฒนาตนเองตามหลักเกณฑ์การประเมินได้อย่างต่อเนื่อง และแม้ว่าหน่วยงานภาครัฐจะพบกับอุปสรรคในการดำเนินงานภายใต้สถานการณ์การแพร่ระบาดของโรคติดเชื้อไวรัสโคโรนา ๒๐๑๙ (Coronavirus Disease ๒๐๑๙: COVID-๑๙) แต่หน่วยงานภาครัฐทั่วประเทศก็มีความตั้งใจและให้ความสำคัญจนสามารถดำเนินการประเมินตามขั้นตอนที่กำหนดได้ครบถ้วนทั้ง ๘,๓๐๓ หน่วยงาน อีกทั้งยังมีประชาชนและเจ้าหน้าที่ของรัฐเข้ามามีส่วนร่วมสะท้อนความเห็นต่อการดำเนินงานของหน่วยงานภาครัฐเป็นจำนวนถึง ๑,๓๐๐,๑๓๒ ราย

สำหรับการประเมินฯ ประจำปีงบประมาณ พ.ศ. ๒๕๖๕ สำนักงาน ป.ป.ช. โดยสำนักประเมินคุณธรรมและความโปร่งใส สำนักงาน ป.ป.ช. ภาค และสำนักงาน ป.ป.ช. ประจำจังหวัด ได้ร่วมกันดำเนินการประเมินฯ จนสำเร็จตามแผนที่กำหนด โดยมีกระบวนการกำกับควบคุมและกลั่นกรองตามลำดับเพื่อให้การประเมินฯ ซึ่งสำนักงาน ป.ป.ช. ได้ร่วมมือกับสำนักงานสถิติแห่งชาติ ในการให้ข้อเสนอแนะทางวิชาการ เพื่อให้การประเมินฯ เป็นไปอย่างถูกต้องและเป็นมาตรฐานเดียวกัน นอกจากนี้ คณะอนุกรรมการกำกับและพัฒนาการประเมินคุณธรรมและความโปร่งใสในการดำเนินงานของหน่วยงานภาครัฐ ประจำปีงบประมาณ พ.ศ. ๒๕๖๔ - ๒๕๖๕ และคณะกรรมการประเมินคุณธรรมและความโปร่งใสในการดำเนินงานของหน่วยงานภาครัฐ ประจำปีงบประมาณ พ.ศ. ๒๕๖๔ - ๒๕๖๕ ได้พิจารณาและกลั่นกรองกระบวนการและผลการประเมินฯ ประจำปีงบประมาณ พ.ศ. ๒๕๖๕ เรียบร้อยแล้ว ดังนั้น คณะกรรมการ ป.ป.ช. จึงได้มีมติในการประชุมครั้งที่ ๗๗/๒๕๖๕ เมื่อวันที่ ๑๒ กรกฎาคม ๒๕๖๕

เห็นชอบผลการประเมินคุณธรรมและความโปร่งใสในการดำเนินงานของหน่วยงานภาครัฐ (Integrity and Transparency Assessment : ITA) ประจำปีงบประมาณ พ.ศ. ๒๕๖๕ โดยหวังเป็นอย่างยิ่งว่า หน่วยงานภาครัฐจะได้นำผลการประเมินไปสู่การปรับปรุงพัฒนาดตนเองให้มีการบริหารงานภาครัฐที่ดีขึ้น และเป็นแรงผลักดันให้ประเทศไทยมีความโปร่งใส เป็นไปตามหลักธรรมาภิบาล ซึ่งจะเกิดประโยชน์ต่อประชาชนและประเทศไทยต่อไป รายละเอียดปรากฏตามเอกสารแนบท้ายประกาศฯ ฉบับนี้

ทั้งนี้ หน่วยงานภาครัฐที่เข้าร่วมการประเมินสามารถรับทราบรายละเอียดผลการประเมินฯ ประจำปีงบประมาณ พ.ศ. ๒๕๖๕ ได้จากระบบ ITAS ที่เว็บไซต์ <https://itas.nacc.go.th/> และ Application : ITAS ตั้งแต่วันที่ ๑ สิงหาคม ๒๕๖๕ เป็นต้นไป

ประกาศ ณ วันที่ ๑ สิงหาคม ๒๕๖๕



(นายนิติไชย เกษมมงคล)
เลขาธิการคณะกรรมการ ป.ป.ช.

สารบัญ

หัวข้อ	หน้า
สรุปผลการประเมินภาพรวม	1
ผลการประเมินรายหน่วยงาน	
ส่วนราชการส่วนกลาง	
หน่วยงานของศาล	12
หน่วยงานขององค์กรอิสระตามรัฐธรรมนูญ	13
หน่วยงานในสังกัดรัฐสภา	14
หน่วยงานขององค์กรอัยการ	15
ส่วนราชการระดับกรม	16
รัฐวิสาหกิจ	21
องค์การมหาชน	23
หน่วยงานอื่นของรัฐ	25
กองทุน	26
สถาบันอุดมศึกษา	27
ส่วนราชการส่วนภูมิภาค	
จังหวัด (ราชการส่วนภูมิภาค)	29
ส่วนราชการส่วนท้องถิ่น	
พื้นที่ภาค 1	31
พื้นที่ภาค 2	53
พื้นที่ภาค 3	71
พื้นที่ภาค 4	108
พื้นที่ภาค 5	149
พื้นที่ภาค 6	172
พื้นที่ภาค 7	197
พื้นที่ภาค 8	216
พื้นที่ภาค 9	233
องค์กรปกครองส่วนท้องถิ่นรูปแบบพิเศษ	252



สรุปผลการประเมินคุณธรรมและความโปร่งใสในการดำเนินงานของหน่วยงานภาครัฐ
ประจำปีงบประมาณ พ.ศ. 2565

ข้อมูลพื้นฐานของผลการประเมิน

หน่วยงานที่รับการประเมิน

หน่วยงานที่รับการประเมินประกอบด้วยหน่วยงานดังต่อไปนี้

กลุ่ม	จำนวน
1) หน่วยงานของศาล	3
2) หน่วยงานขององค์กรอัยการ	1
3) หน่วยงานขององค์กรอิสระ	5
4) หน่วยงานในสังกัดรัฐสภา	3
5) ส่วนราชการระดับกรม	146
6) รัฐวิสาหกิจ	51
7) องค์การมหาชน	57
8) หน่วยงานอื่นของรัฐ	18
9) กองทุน	7
10) สถาบันอุดมศึกษา	86
11) จังหวัด	76
12) องค์การบริหารส่วนจังหวัด	76
13) เทศบาลนคร	30
14) เทศบาลเมือง	195
15) เทศบาลตำบล	2,247
16) องค์การบริหารส่วนตำบล	5,300
17) องค์กรปกครองส่วนท้องถิ่นรูปแบบพิเศษ	2
รวม	8,303



บุคลากรภายในภาครัฐ

คุณลักษณะ	จำนวน (ราย)
อายุ	
- ต่ำกว่า 20 ปี	431
- 20 - 30 ปี	56,388
- 31 - 40 ปี	145,359
- 41 - 50 ปี	172,265
- 51 - 60 ปี	93,879
- มากกว่า 60 ปี	3,397
ระยะเวลาการปฏิบัติงาน	
- 1 - 5 ปี	140,150
- 6 - 10 ปี	118,019
- 11 - 20 ปี	150,377
- มากกว่า 20 ปี	63,173
รวม	471,719

ผู้รับบริการ/ติดต่อกับภาครัฐ

คุณลักษณะ	จำนวน (ราย)
อายุ	
- ต่ำกว่า 20 ปี	16,525
- 20 - 30 ปี	118,549
- 31 - 40 ปี	150,724
- 41 - 50 ปี	191,426
- 51 - 60 ปี	206,481
- มากกว่า 60 ปี	144,708
ประเภทของผู้ตอบ	
- บุคคลทั่วไป	690,670
- หน่วยงานของรัฐ	72,739
- องค์กรธุรกิจเอกชน	38,297
- อื่นๆ	26,707
รวม	828,413

รวมผู้มีส่วนร่วมกับการประเมิน ITA

รวมทั้งสิ้น	1,300,132 ราย
--------------------	----------------------



1. สรุปผลการประเมินภาพรวมระดับประเทศ

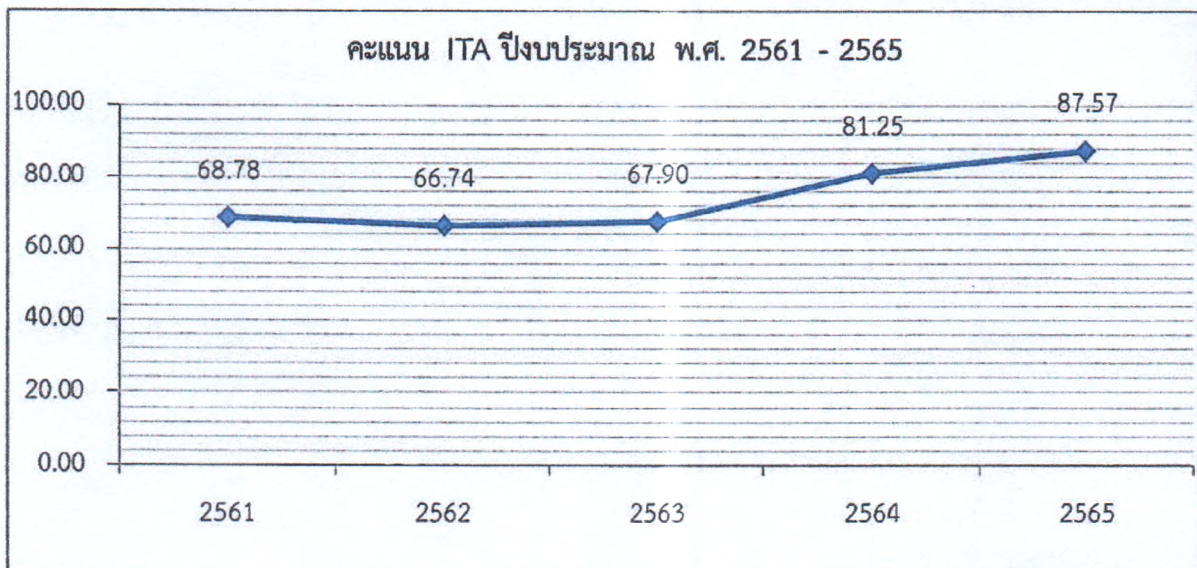
1.1 ผลการประเมินภาพรวม

ผลการประเมินในภาพรวมของประเทศ คัดจากผลคะแนนเฉลี่ยของหน่วยงานภาครัฐที่เข้าร่วมการประเมิน ทุกหน่วยงานทั่วประเทศรวมทั้งสิ้น 8,303 หน่วยงาน แสดงได้ดังนี้

คะแนนเฉลี่ยภาพรวม
87.57

1.2 ผลการประเมินเปรียบเทียบกับปีที่ผ่านมา

เมื่อเปรียบเทียบผลการประเมิน ITA ปีงบประมาณ พ.ศ. 2565 กับผลการประเมินของปีที่ผ่านมา แสดงได้ดังนี้



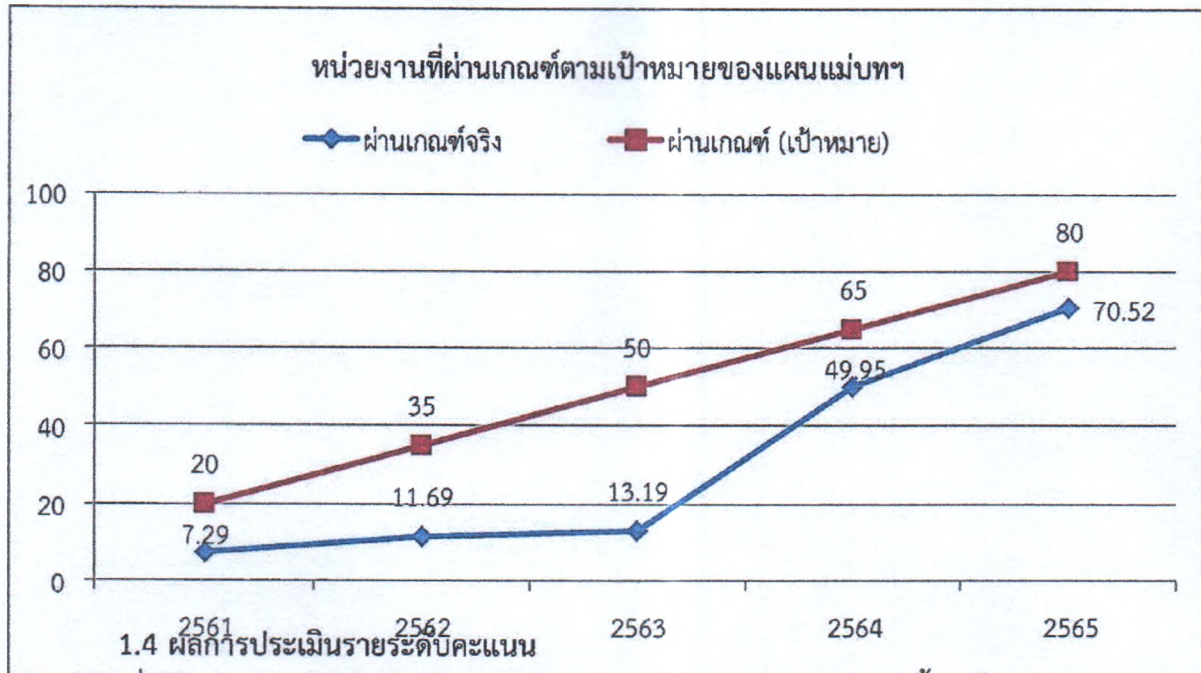
หมายเหตุ: ปี 2561 เป็นผลการประเมินเฉพาะองค์กรปกครองส่วนท้องถิ่นที่ดำเนินการครบถ้วนตามหลักเกณฑ์ที่กำหนดจำนวน 5,994 แห่ง ปี 2562 เป็นผลการประเมินของหน่วยงานภาครัฐทั่วประเทศที่ดำเนินการครบถ้วนตามหลักเกณฑ์ที่กำหนดจำนวน 8,058 แห่ง ปี 2563 เป็นผลการประเมินของหน่วยงานภาครัฐทั่วประเทศจำนวน 8,303 แห่ง ปี 2564 เป็นผลการประเมินของหน่วยงานภาครัฐทั่วประเทศจำนวน 8,300 แห่ง และปี 2565 เป็นผลการประเมินของหน่วยงานภาครัฐทั่วประเทศจำนวน 8,303 แห่ง

1.3 ผลการประเมินเปรียบเทียบกับเกณฑ์แผนแม่บทฯ

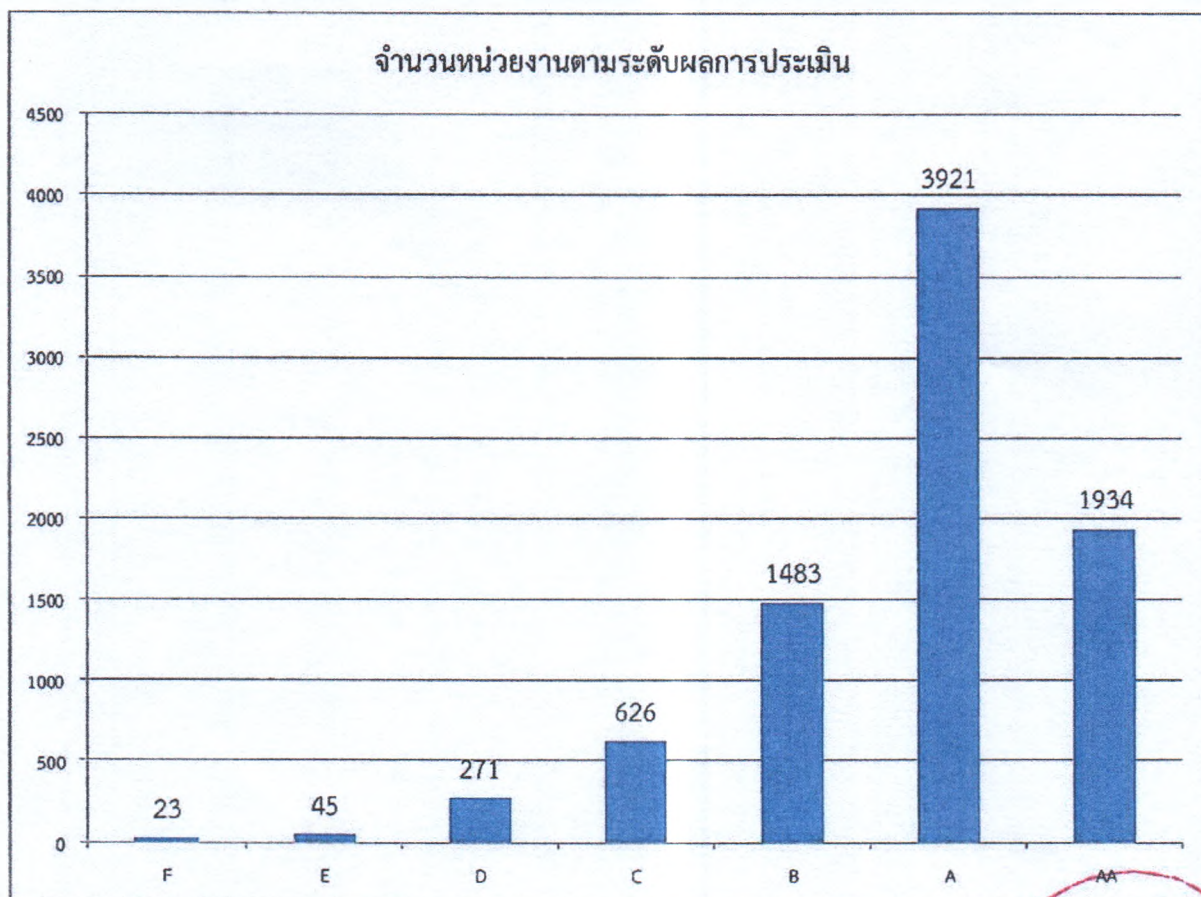
เมื่อเปรียบเทียบผลการประเมิน ITA ปีงบประมาณ พ.ศ. 2565 กับเกณฑ์ตามแผนแม่บทภายใต้ยุทธศาสตร์ชาติ ประเด็นการต่อต้านการทุจริตและประพฤติมิชอบ โดยแผนแม่บทฯ ได้กำหนดค่าเป้าหมายของตัวชี้วัดร้อยละของหน่วยงานที่ผ่านการประเมิน ITA (85 คะแนนขึ้นไป) ในปีงบประมาณ พ.ศ. 2565 ไม่น้อยกว่าร้อยละ 80 ทั้งนี้ ในผลการประเมินเมื่อเปรียบเทียบกับค่าเป้าหมายข้างต้นแสดงได้ดังนี้

ผ่านเกณฑ์เป้าหมายแผนแม่บทฯ	ไม่ผ่านเกณฑ์เป้าหมายแผนแม่บทฯ
5,855 (70.52%)	2,448 (29.48%)



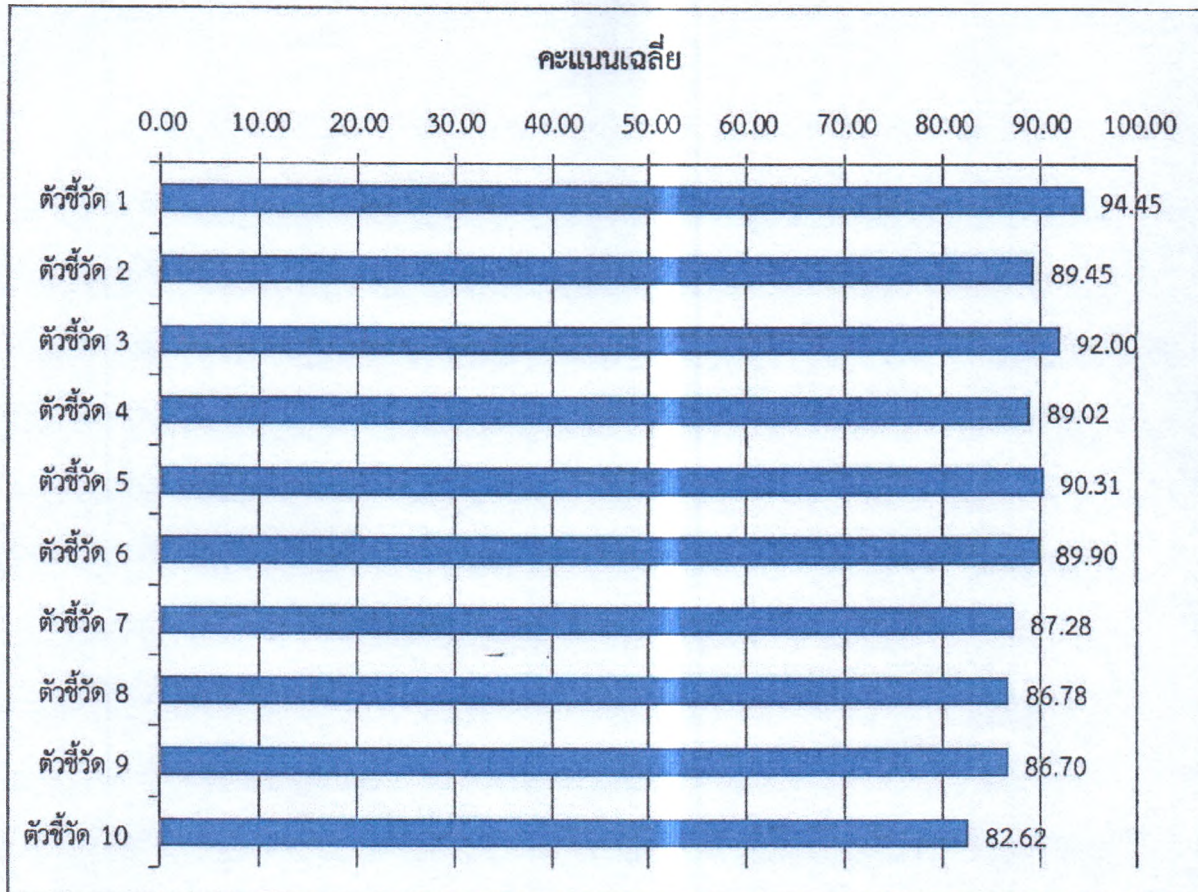


เมื่อจำแนกหน่วยงานตามระดับของผลการประเมิน (AA – F) แสดงได้ดังนี้



1.5 ผลการประเมินรายตัวชี้วัด

เมื่อจำแนกตามผลการประเมินรายตัวชี้วัด แสดงได้ดังนี้



2. สรุปผลการประเมินรายประเภท

ผลการประเมินเฉลี่ยของหน่วยงานภาครัฐแต่ละประเภท และสัดส่วนของหน่วยงานภาครัฐที่มีผลการประเมินผ่านเกณฑ์ตามแผนแม่บทภายใต้ยุทธศาสตร์ชาติ ประเด็นการต่อต้านการทุจริตและประพฤติมิชอบ (85 คะแนนขึ้นไป) แสดงได้ดังนี้

ที่	ประเภทหน่วยงาน	จำนวน หน่วยงาน	คะแนน เฉลี่ย	จำนวน ที่ผ่าน	ร้อยละ ที่ผ่าน
1	หน่วยงานของศาล	3	90.06	3	100.00%
2	หน่วยงานขององค์กรอัยการ	1	92.40	1	100.00%
3	หน่วยงานขององค์กรอิสระ	5	86.81	4	80.00%
4	หน่วยงานในสังกัดรัฐสภา	3	95.55	3	100.00%
5	ส่วนราชการระดับกรม	146	90.48	126	86.30%
6	รัฐวิสาหกิจ	51	92.85	46	90.20%
7	องค์การมหาชน	57	91.90	53	92.98%
8	หน่วยงานอื่นของรัฐ	18	90.93	15	83.33%
9	กองทุน	7	89.54	5	71.43%
10	สถาบันอุดมศึกษา	86	88.04	66	76.74%
11	จังหวัด	76	93.01	73	96.05%
12	องค์การบริหารส่วนจังหวัด	76	93.29	70	92.11%
13	เทศบาลนคร	30	88.69	23	76.67%
14	เทศบาลเมือง	195	89.30	152	77.95%
15	เทศบาลตำบล	2,247	87.80	1,605	71.43%
16	องค์การบริหารส่วนตำบล	5,300	87.04	3,609	68.09%
17	องค์กรปกครองส่วนท้องถิ่นรูปแบบพิเศษ	2	83.13	1	50.00%



3. สรุปผลการประเมินรายการกระทรวง

ผลการประเมินเฉลี่ยของหน่วยงานภาครัฐแต่ละกระทรวง และสัดส่วนของหน่วยงานภาครัฐที่มีผลการประเมินผ่านเกณฑ์ตามแผนแม่บทภายใต้ยุทธศาสตร์ชาติ ประเด็นการต่อต้านการทุจริตและประพฤติมิชอบ (85 คะแนนขึ้นไป) แสดงได้ดังนี้

ที่	กระทรวง	จำนวน หน่วยงาน*	คะแนน เฉลี่ย	จำนวน ที่ผ่าน	ร้อยละ ที่ผ่าน
1	สำนักนายกรัฐมนตรี	32	90.72	28	87.50%
2	กระทรวงกลาโหม	8	94.91	8	100.00%
3	กระทรวงการคลัง	26	92.62	24	92.31%
4	กระทรวงการต่างประเทศ	1	91.12	1	100.00%
5	กระทรวงการท่องเที่ยวและกีฬา	7	95.18	7	100.00%
6	กระทรวงการพัฒนาสังคมและความ มั่นคงของมนุษย์	9	93.01	9	100.00%
7	กระทรวงการอุดมศึกษา วิทยาศาสตร์ วิจัยและนวัตกรรม	17	92.66	17	100.00%
8	กระทรวงเกษตรและสหกรณ์	22	91.54	21	95.45%
9	กระทรวงคมนาคม	18	90.23	16	88.89%
10	กระทรวงดิจิทัลเพื่อเศรษฐกิจและสังคม	8	90.78	7	87.50%
11	กระทรวงทรัพยากรธรรมชาติและ สิ่งแวดล้อม	15	91.37	13	86.67%
12	กระทรวงพลังงาน	9	93.28	8	88.89%
13	กระทรวงพาณิชย์	12	91.12	10	83.33%
14	กระทรวงมหาดไทย	14	92.20	11	78.57%
15	กระทรวงยุติธรรม	13	90.97	12	92.31%
16	กระทรวงแรงงาน	6	90.38	5	83.33%
17	กระทรวงวัฒนธรรม	10	90.00	8	80.00%
18	กระทรวงศึกษาธิการ	11	89.58	10	90.91%
19	กระทรวงสาธารณสุข	17	88.61	13	76.47%
20	กระทรวงอุตสาหกรรม	8	88.00	5	62.50%
21	ไม่สังกัดสำนักนายกรัฐมนตรี กระทรวง หรือทบวง	18	89.79	14	77.78%

หมายเหตุ: *หน่วยงานภายในกระทรวง ประกอบด้วย ส่วนราชการระดับกรม รัฐวิสาหกิจ องค์การมหาชน หน่วยงานอื่นของรัฐ และกองทุน



4. สรุปผลการประเมินรายพื้นที่ภาค

ผลการประเมินเฉลี่ยของหน่วยงานภาครัฐแต่ละพื้นที่ภาค และสัดส่วนของหน่วยงานภาครัฐที่มีผลการประเมินผ่านเกณฑ์ตามแผนแม่บทภายใต้ยุทธศาสตร์ชาติ ประเด็นการต่อต้านการทุจริตและประพฤติมิชอบ (85 คะแนนขึ้นไป) แสดงได้ดังนี้

ที่	พื้นที่ภาค	จำนวน หน่วยงาน*	คะแนน เฉลี่ย	จำนวน ที่ผ่าน	ร้อยละ ที่ผ่าน
1	พื้นที่ภาค 1	729	88.66	535	73.39%
2	พื้นที่ภาค 2	592	89.63	458	77.36%
3	พื้นที่ภาค 3	1,475	82.72	756	51.25%
4	พื้นที่ภาค 4	1,510	89.85	1,186	78.54%
5	พื้นที่ภาค 5	830	88.13	614	73.98%
6	พื้นที่ภาค 6	879	88.54	645	73.38%
7	พื้นที่ภาค 7	706	85.64	446	63.17%
8	พื้นที่ภาค 8	573	87.95	412	71.90%
9	พื้นที่ภาค 9	631	88.30	480	76.07%
10	พื้นที่ส่วนกลาง	375	90.45	323	85.45%

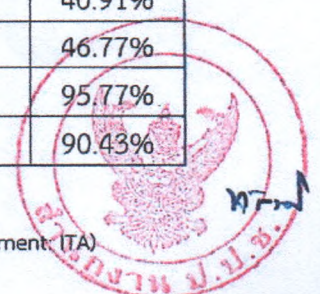
หมายเหตุ: *หน่วยงานในพื้นที่ ประกอบด้วย จังหวัด (ราชการส่วนภูมิภาค) องค์การบริหารส่วนจังหวัด เทศบาลนคร เทศบาลเมือง เทศบาลตำบล องค์การบริหารส่วนตำบล และองค์กรปกครองส่วนท้องถิ่นรูปแบบพิเศษ



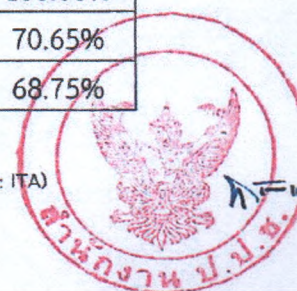
5. สรุปผลการประเมินรายจังหวัด

ผลการประเมินเฉลี่ยของหน่วยงานภาครัฐแต่ละจังหวัด และสัดส่วนของหน่วยงานภาครัฐที่มีผลการประเมินผ่านเกณฑ์ตามแผนแม่บทภายใต้ยุทธศาสตร์ชาติ ประเด็นการต่อต้านการทุจริตและประพฤติมิชอบ (85 คะแนนขึ้นไป) แสดงได้ดังนี้

ที่	จังหวัด	จำนวน หน่วยงาน*	คะแนน เฉลี่ย	จำนวน ที่ผ่าน	ร้อยละ ที่ผ่าน
1	กระบี่	63	86.39	40	63.49%
2	กาญจนบุรี	123	85.60	73	59.35%
3	กำแพงเพชร	91	88.35	64	70.33%
4	กาฬสินธุ์	152	87.87	114	75.00%
5	ขอนแก่น	226	92.49	196	86.73%
6	จันทบุรี	83	88.66	61	73.49%
7	ฉะเชิงเทรา	110	89.31	80	72.73%
8	ชลบุรี	100	86.75	70	70.00%
9	ชัยนาท	61	91.97	56	91.80%
10	ชัยภูมิ	144	79.47	54	37.50%
11	ชุมพร	80	86.87	57	71.25%
12	เชียงราย	145	86.62	92	63.45%
13	เชียงใหม่	212	88.91	165	77.83%
14	ตรัง	101	90.87	89	88.12%
15	ตราด	45	93.24	42	93.33%
16	ตาก	70	85.61	46	65.71%
17	นครนายก	47	86.06	31	65.96%
18	นครปฐม	118	91.19	101	85.59%
19	นครพนม	105	88.78	80	76.19%
20	นครราชสีมา	335	82.49	181	54.03%
21	นครศรีธรรมราช	186	86.37	122	65.59%
22	นครสวรรค์	144	96.52	144	100.00%
23	นนทบุรี	47	88.84	37	78.72%
24	นราธิวาส	90	89.90	72	80.00%
25	น่าน	101	88.47	81	80.20%
26	บึงกาฬ	59	96.37	59	100.00%
27	บุรีรัมย์	210	82.41	102	48.57%
28	ปทุมธานี	66	80.09	27	40.91%
29	ประจวบคีรีขันธ์	62	82.75	29	46.77%
30	ปราจีนบุรี	71	95.10	68	95.77%
31	ปัตตานี	115	92.50	104	90.43%



ที่	จังหวัด	จำนวน หน่วยงาน*	คะแนน เฉลี่ย	จำนวน ที่ผ่าน	ร้อยละ ที่ผ่าน
32	พระนครศรีอยุธยา	159	83.08	83	52.20%
33	พะเยา	73	84.47	39	53.42%
34	พังงา	53	93.56	50	94.34%
35	พัทลุง	75	85.53	49	65.33%
36	พิจิตร	103	80.99	44	42.72%
37	พิษณุโลก	104	89.12	80	76.92%
38	เพชรบุรี	86	86.73	56	65.12%
39	เพชรบูรณ์	129	90.94	108	83.72%
40	แพร่	85	96.10	84	98.82%
41	ภูเก็ต	20	95.14	20	100.00%
42	มหาสารคาม	144	80.72	61	42.36%
43	มุกดาหาร	56	84.93	31	55.36%
44	แม่ฮ่องสอน	51	81.55	30	58.82%
45	ยโสธร	89	92.41	80	89.89%
46	ยะลา	65	84.19	40	61.54%
47	ร้อยเอ็ด	204	96.53	203	99.51%
48	ระนอง	32	91.37	28	87.50%
49	ระยอง	69	88.22	50	72.46%
50	ราชบุรี	113	76.43	34	30.09%
51	ลพบุรี	127	94.56	121	95.28%
52	ลำปาง	104	87.03	76	73.08%
53	ลำพูน	59	89.19	47	79.66%
54	เลย	102	90.39	84	82.35%
55	ศรีสะเกษ	218	82.27	102	46.79%
56	สกลนคร	142	89.83	116	81.69%
57	สงขลา	142	86.20	98	69.01%
58	สตูล	43	85.64	28	65.12%
59	สมุทรปราการ	50	84.42	28	56.00%
60	สมุทรสงคราม	37	90.07	31	83.78%
61	สมุทรสาคร	39	91.66	34	87.18%
62	สระแก้ว	67	91.37	56	83.58%
63	สระบุรี	110	95.33	105	95.45%
64	สิงห์บุรี	43	95.26	43	100.00%
65	สุโขทัย	92	86.41	65	70.65%
66	สุพรรณบุรี	128	86.27	88	68.75%



ที่	จังหวัด	จำนวน หน่วยงาน*	คะแนน เฉลี่ย	จำนวน ที่ผ่าน	ร้อยละ ที่ผ่าน
67	สุราษฎร์ธานี	139	87.42	95	68.35%
68	สุรินทร์	174	86.95	119	68.39%
69	หนองคาย	69	87.44	47	68.12%
70	หนองบัวลำภู	69	86.36	49	71.01%
71	อ่างทอง	66	83.93	35	53.03%
72	อำนาจเจริญ	65	88.89	43	66.15%
73	อุดรธานี	182	89.92	146	80.22%
74	อุดรดิตถ์	81	83.81	43	53.09%
75	อุทัยธานี	65	89.48	51	78.46%
76	อุบลราชธานี	240	77.34	75	31.25%

หมายเหตุ: *หน่วยงานในพื้นที่ ประกอบด้วย จังหวัด (ราชการส่วนภูมิภาค) องค์การบริหารส่วนจังหวัด เทศบาลนคร เทศบาลเมือง เทศบาลตำบล องค์การบริหารส่วนตำบล และองค์กรปกครองส่วนท้องถิ่นรูปแบบพิเศษ



ผลการประเมินคุณธรรมและความโปร่งใสในการดำเนินงานของหน่วยงานภาครัฐ
Integrity and Transparency Assessment: ITA
ประจำปีงบประมาณ พ.ศ. 2565



ผลการประเมินคุณธรรมและความโปร่งใสในการดำเนินงานของหน่วยงานภาครัฐ

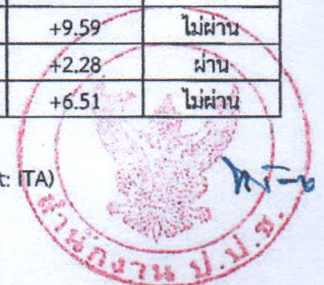
ประจำปีงบประมาณ พ.ศ. 2565

ประเภทองค์กรปกครองส่วนท้องถิ่น

พื้นที่ภาค 7

จังหวัดเพชรบุรี

ที่	หน่วยงาน	อำเภอ	คะแนน ITA 2565	ระดับผลคะแนน	เปรียบเทียบปีที่ผ่านมา	เปรียบเทียบกับเกณฑ์
1	องค์การบริหารส่วนจังหวัดเพชรบุรี	เมืองเพชรบุรี	97.69	AA	+2.57	ผ่าน
2	เทศบาลเมืองชะอำ	ชะอำ	67.23	C	+7.77	ไม่ผ่าน
3	เทศบาลเมืองเพชรบุรี	เมืองเพชรบุรี	82.23	B	-5.97	ไม่ผ่าน
4	เทศบาลตำบลเขาย้อย	เขาย้อย	91.17	A	+12.76	ผ่าน
5	เทศบาลตำบลนายาง	ชะอำ	90.43	A	+25.64	ผ่าน
6	เทศบาลตำบลบางเก่า	ชะอำ	68.78	C	-21.58	ไม่ผ่าน
7	เทศบาลตำบลท่าไม้รวก	ท่ายาง	84.36	B	-7.87	ไม่ผ่าน
8	เทศบาลตำบลท่ายาง	ท่ายาง	90.60	A	+0.14	ผ่าน
9	เทศบาลตำบลท่าแลง	ท่ายาง	90.35	A	+30.34	ผ่าน
10	เทศบาลตำบลหนองจอก	ท่ายาง	94.96	A	+3.08	ผ่าน
11	เทศบาลตำบลบ้านลาด	บ้านลาด	98.01	AA	+1.68	ผ่าน
12	เทศบาลตำบลบางตะบูน	บ้านแหลม	91.20	A	+10.86	ผ่าน
13	เทศบาลตำบลบ้านแหลม	บ้านแหลม	91.50	A	+4.40	ผ่าน
14	เทศบาลตำบลหนองขนาน	เมืองเพชรบุรี	78.35	B	-1.19	ไม่ผ่าน
15	เทศบาลตำบลห้วยสะพาน	เมืองเพชรบุรี	76.45	B	+10.21	ไม่ผ่าน
16	เทศบาลตำบลหาดเจ้าสำราญ	เมืองเพชรบุรี	83.02	B	+19.13	ไม่ผ่าน
17	องค์การบริหารส่วนตำบลแก่งกระจาน	แก่งกระจาน	69.82	C	-0.11	ไม่ผ่าน
18	องค์การบริหารส่วนตำบลป่าเต็ง	แก่งกระจาน	79.54	B	+12.44	ไม่ผ่าน
19	องค์การบริหารส่วนตำบลพยุหะสุวรรค์	แก่งกระจาน	93.72	A	+22.13	ผ่าน
20	องค์การบริหารส่วนตำบลวังจันทร์	แก่งกระจาน	90.42	A	-3.83	ผ่าน
21	องค์การบริหารส่วนตำบลสองพี่น้อง	แก่งกระจาน	82.04	B	+22.50	ไม่ผ่าน
22	องค์การบริหารส่วนตำบลห้วยแม่เพรียง	แก่งกระจาน	81.06	B	+2.81	ไม่ผ่าน
23	องค์การบริหารส่วนตำบลเขาย้อย	เขาย้อย	94.12	A	-0.71	ผ่าน
24	องค์การบริหารส่วนตำบลหนองชุมพล	เขาย้อย	93.55	A	+2.19	ผ่าน
25	องค์การบริหารส่วนตำบลหนองชุมพลเหนือ	เขาย้อย	78.73	B	+11.42	ไม่ผ่าน
26	องค์การบริหารส่วนตำบลหนองปรัง	เขาย้อย	60.61	D	-2.49	ไม่ผ่าน
27	องค์การบริหารส่วนตำบลหนองปลาไหล	เขาย้อย	96.93	AA	+5.23	ผ่าน
28	องค์การบริหารส่วนตำบลห้วยท่าช้าง	เขาย้อย	97.75	AA	+4.84	ผ่าน
29	องค์การบริหารส่วนตำบลห้วยโรง	เขาย้อย	97.23	AA	+0.66	ผ่าน
30	องค์การบริหารส่วนตำบลไร่ใหม่พัฒนา	ชะอำ	82.63	B	-5.36	ไม่ผ่าน
31	องค์การบริหารส่วนตำบลสามพระยา	ชะอำ	88.33	A	+27.82	ผ่าน
32	องค์การบริหารส่วนตำบลหนองศาลา	ชะอำ	92.87	A	+30.30	ผ่าน
33	องค์การบริหารส่วนตำบลห้วยทรายเหนือ	ชะอำ	94.14	A	+0.68	ผ่าน
34	องค์การบริหารส่วนตำบลลัดหลวง	ท่ายาง	73.11	C	+5.32	ไม่ผ่าน
35	องค์การบริหารส่วนตำบลเขากระปุก	ท่ายาง	87.95	A	-2.59	ผ่าน
36	องค์การบริหารส่วนตำบลท่าคอย	ท่ายาง	55.43	D	+9.59	ไม่ผ่าน
37	องค์การบริหารส่วนตำบลบ้านในดง	ท่ายาง	96.86	AA	+2.28	ผ่าน
38	องค์การบริหารส่วนตำบลปึกเตียน	ท่ายาง	69.57	C	+6.51	ไม่ผ่าน



ที่	หน่วยงาน	อำเภอ	คะแนน ITA 2565	ระดับผลคะแนน	เปรียบเทียบปีที่ผ่านมา	เปรียบเทียบกับเกณฑ์
39	องค์การบริหารส่วนตำบลมาบปลาเค้า	ท้ายาง	88.84	A	-3.80	ผ่าน
40	องค์การบริหารส่วนตำบลยางหย่อง	ท้ายาง	89.32	A	+20.74	ผ่าน
41	องค์การบริหารส่วนตำบลวังไคร้	ท้ายาง	75.73	B	-10.93	ไม่ผ่าน
42	องค์การบริหารส่วนตำบลหนองจอก	ท้ายาง	74.06	C	+9.52	ไม่ผ่าน
43	องค์การบริหารส่วนตำบลคำหู่	บ้านลาด	89.09	A	+9.33	ผ่าน
44	องค์การบริหารส่วนตำบลลำไทร	บ้านลาด	95.27	AA	+0.53	ผ่าน
45	องค์การบริหารส่วนตำบลท่าช้าง	บ้านลาด	82.38	B	+4.13	ไม่ผ่าน
46	องค์การบริหารส่วนตำบลท่าเสา	บ้านลาด	85.84	A	+5.47	ผ่าน
47	องค์การบริหารส่วนตำบลบ้านทาน	บ้านลาด	87.28	A	+5.18	ผ่าน
48	องค์การบริหารส่วนตำบลบ้านหาด	บ้านลาด	84.95	B	+4.66	ไม่ผ่าน
49	องค์การบริหารส่วนตำบลโรงเข้	บ้านลาด	94.61	A	-1.01	ผ่าน
50	องค์การบริหารส่วนตำบลไร่โคก	บ้านลาด	91.67	A	-2.66	ผ่าน
51	องค์การบริหารส่วนตำบลไร่มะขาม	บ้านลาด	89.90	A	-2.97	ผ่าน
52	องค์การบริหารส่วนตำบลไร่สะท้อน	บ้านลาด	67.28	C	-11.06	ไม่ผ่าน
53	องค์การบริหารส่วนตำบลสมอพลี	บ้านลาด	85.62	A	-1.19	ผ่าน
54	องค์การบริหารส่วนตำบลหนองกระเจ็ด	บ้านลาด	76.69	B	+7.20	ไม่ผ่าน
55	องค์การบริหารส่วนตำบลหนองกะปูล	บ้านลาด	93.70	A	+12.35	ผ่าน
56	องค์การบริหารส่วนตำบลห้วยลึก	บ้านลาด	80.16	B	+2.86	ไม่ผ่าน
57	องค์การบริหารส่วนตำบลท่าแร่	บ้านแหลม	87.59	A	+2.07	ผ่าน
58	องค์การบริหารส่วนตำบลท่าแร่	บ้านแหลม	95.88	AA	+2.30	ผ่าน
59	องค์การบริหารส่วนตำบลบางแก้ว	บ้านแหลม	90.34	A	+14.82	ผ่าน
60	องค์การบริหารส่วนตำบลบางขุนไทร	บ้านแหลม	92.14	A	+21.53	ผ่าน
61	องค์การบริหารส่วนตำบลบางครก	บ้านแหลม	97.02	AA	+2.09	ผ่าน
62	องค์การบริหารส่วนตำบลบางตะบูน	บ้านแหลม	89.07	A	+1.71	ผ่าน
63	องค์การบริหารส่วนตำบลบ้านแหลม	บ้านแหลม	94.87	A	-2.45	ผ่าน
64	องค์การบริหารส่วนตำบลปากทะเล	บ้านแหลม	92.02	A	+7.79	ผ่าน
65	องค์การบริหารส่วนตำบลแหลมผักเบี้ย	บ้านแหลม	81.70	B	-3.70	ไม่ผ่าน
66	องค์การบริหารส่วนตำบลช่องสะแก	เมืองเพชรบุรี	74.93	C	+7.83	ไม่ผ่าน
67	องค์การบริหารส่วนตำบลดอนยาง	เมืองเพชรบุรี	91.57	A	+3.10	ผ่าน
68	องค์การบริหารส่วนตำบลต้นมะพร้าว	เมืองเพชรบุรี	85.80	A	+12.74	ผ่าน
69	องค์การบริหารส่วนตำบลต้นมะม่วง	เมืองเพชรบุรี	93.62	A	+3.21	ผ่าน
70	องค์การบริหารส่วนตำบลธงชัย	เมืองเพชรบุรี	88.24	A	+11.40	ผ่าน
71	องค์การบริหารส่วนตำบลนาพันสาม	เมืองเพชรบุรี	98.45	AA	-0.27	ผ่าน
72	องค์การบริหารส่วนตำบลนาไร่	เมืองเพชรบุรี	87.01	A	-1.87	ผ่าน
73	องค์การบริหารส่วนตำบลบางจาก	เมืองเพชรบุรี	97.80	AA	+3.15	ผ่าน
74	องค์การบริหารส่วนตำบลบางจาน	เมืองเพชรบุรี	96.54	AA	+5.57	ผ่าน
75	องค์การบริหารส่วนตำบลบ้านกุ่ม	เมืองเพชรบุรี	77.83	B	+1.70	ไม่ผ่าน
76	องค์การบริหารส่วนตำบลบ้านหม้อ	เมืองเพชรบุรี	94.94	A	+5.08	ผ่าน
77	องค์การบริหารส่วนตำบลโพพระ	เมืองเพชรบุรี	91.52	A	+2.33	ผ่าน
78	องค์การบริหารส่วนตำบลโพไร่หวาน	เมืองเพชรบุรี	96.34	AA	-0.28	ผ่าน
79	องค์การบริหารส่วนตำบลไร่ส้ม	เมืองเพชรบุรี	91.13	A	-4.30	ผ่าน
80	องค์การบริหารส่วนตำบลลำมะโรง	เมืองเพชรบุรี	89.10	A	+5.21	ผ่าน
81	องค์การบริหารส่วนตำบลหนองพลับ	เมืองเพชรบุรี	81.61	B	-9.88	ไม่ผ่าน
82	องค์การบริหารส่วนตำบลหนองโสน	เมืองเพชรบุรี	92.33	A	+2.24	ผ่าน
83	องค์การบริหารส่วนตำบลท่าตะคร้อ	หนองหญ้าปล้อง	92.41	A	+1.29	ผ่าน
84	องค์การบริหารส่วนตำบลยางน้ำกลัดใต้	หนองหญ้าปล้อง	81.47	B	+11.67	ไม่ผ่าน
85	องค์การบริหารส่วนตำบลหนองหญ้าปล้อง	หนองหญ้าปล้อง	79.64	B	+0.55	ไม่ผ่าน

